

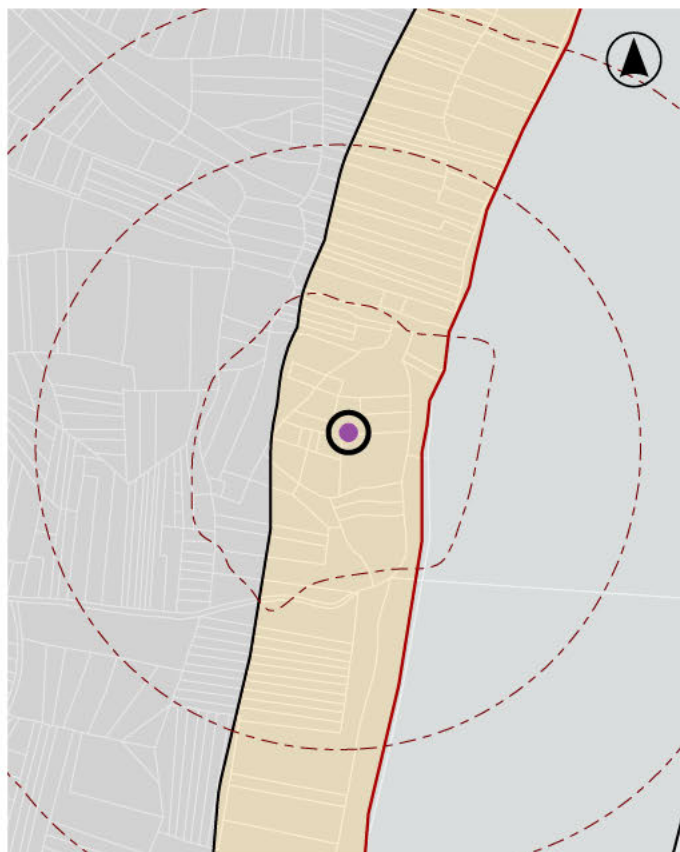
86 TOMIÑO

CÓDIGO CONCELLO

Código	Nome
86_001	CASTRO DE CURRÁS
86_002	FORTE DE SAN LORENZO



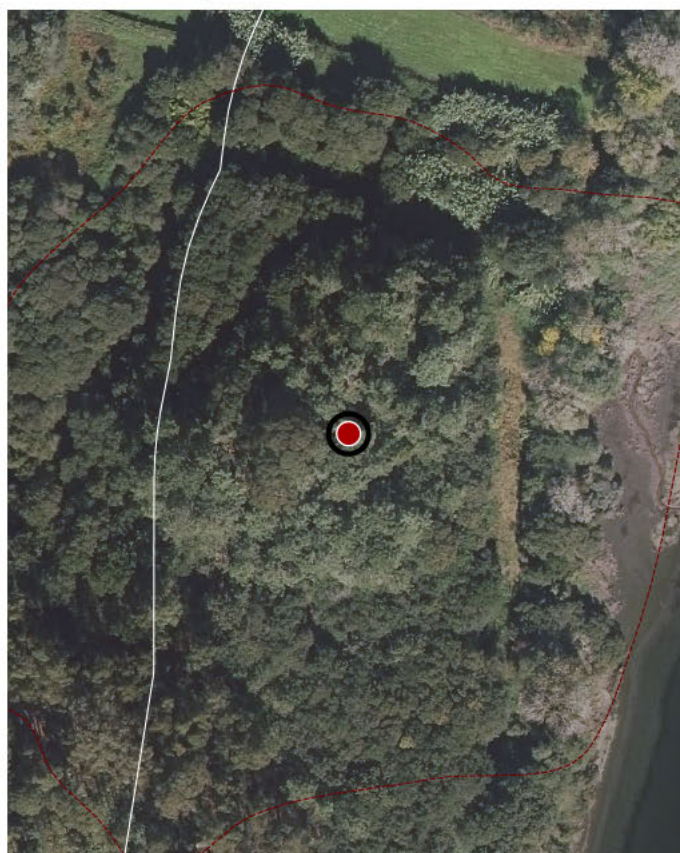
CATÁLOGO DE BENS DE VALOR CULTURAL NO LITORAL



LOCALIZACIÓN

PROVINCIA	PONTEVEDRA
CONCELLO	TOMIÑO
PARROQUIA	CURRÁS (SAN MARTIÑO)
NÚCLEO / LUGAR	TAPEL, O
REFERENCIA CATASTRAL	36054A08300145
527869,00	4650690,00
COORDENADA X	COORDENADA Y

DELIMITACIÓN / CONTORNO DE PROTECCIÓN



DATOS IDENTIFICATIVOS

ZONA	SERVIDUME
CLASIFICACIÓN	CATÁLOGO DO P.C
CATEGORÍA	XACEMENTO ARQUEOLÓXICO
PLANEAMIENTO	PLAN XERAL DE ORDENACIÓN MUNICIPAL
FICHA	GA36054018
TIPO	ARQUEOLÓXICO
ELEMENTO	CASTRO
NIVEL DE PROTECCIÓN	INTEGRAL
GRADO DE CONSERVACIÓN	SIN DATO
USOS ORIXINAIS	AGROPECUARIO

ORTOFOTOGRAFÍA PNOA 2023

1:2.000

Investigación, Valorización, Mantemento, Conservación, Consolidación, Restauración, Rehabilitación, Ampliación solo en planta, Reconstrución excepcional

ACTUACIÓNS



**DATOS IDENTIFICATIVOS**

CLASIFICACIÓN	REXISTRO BIC
CATEGORÍA	MONUMENTO
PLANEAMIENTO	PLAN XERAL DE ORDENACIÓN MUNICIPAL
FICHA	GA36054025
TIPO	ARQUITECTÓNICO
ELEMENTO	FORTIFICACIÓN
NIVEL DE PROTECCIÓN	INTEGRAL
GRADO DE CONSERVACIÓN	DEFICIENTE
USOS ORIXINAIS	DOTACIONAL
DETALLADO	EQ SOCIAL-CULTURAL

**ACTUACIÓNS**

Investigación, Valorización, Mantemento, Conservación, Consolidación, Restauración, Rehabilitación, Ampliación solo en planta, Reconstrución excepcional

**AUTORIZABLES**

Cómpre destacar a súa tipoloxía abaluartada, o sistema defensivo, o carácter estratéxico fronteirizo e a súa integración paisaxística. Resáltanse tamén as intervencións actuais que potencian o seu uso cultural e social.

**POSTA EN VALOR**

**LOCALIZACIÓN**

PROVINCIA	PONTEVEDRA
COMARCA COSTEIRA	COSTA SUR
CONCELLO	TOMIÑO
SECTOR COSTEIRO	BAIXO MIÑO
UNIDADE DE PAISAXE	PORTO DE GOIÁN
PARROQUIA	GOIÁN (SAN CRISTOVO)
NÚCLEO / LUGAR	GOIAN
REFERENCIA CATASTRAL	36054B51105011
COORDENADA X	520443,63
COORDENADA Y	4643232,24
ZONA	SERVIDUME

**INVENTARIO**

O Forte de San Lourenzo, é unha destacada fortificación abaluartada da Idade Moderna, integrada no sistema defensivo da fronteira galego-portuguesa. A súa morfoloxía adapta a planta á topografía, cunha estrutura de baluartes en pedra granítica de aparello irregular, fosos perimetrais e ponte de acceso de arcos de medio punto. O conxunto revela a estratexia militar do século XVII, orientada a resistir o ataque artillado e garantir o control visual do val do Miño. Na actualidade, obsérvase a presenza de vexetación espontánea sobre os paramentos, procesos de deterioro menores e intervencións recentes de posta en valor, como recubrimentos en madeira e espazos habilitados para uso cultural e social. Constitúe un elemento esencial para a comprensión da arquitectura militar moderna en Galicia.

**DESCRIPCIÓN**

Fortificación abaluartada de pedra granítica e adaptada á topografía, fosos defensivos e ponte de acceso. Integra solucións contemporáneas de madeira, mantendo a súa lectura histórica e funcionalidade estrutural.

**EDIFICACIÓN**

A parcela está delimitada por fosos e explanadas defensivas. A súa extensión garante a lectura integral do conxunto, xerando espazos de transición entre a fortificación, a paisaxe e os accesos actuais.

**PARCELA**

Sitúase no Baixo Miño, fronteirizo con Portugal, en diálogo directo coa paisaxe fluvial. O ámbito incorpora usos culturais recentes, potenciando a súa integración paisaxística e valor como espazo público comunitario.

**ENTORNO**

Sitúase no Baixo Miño, fronteirizo con Portugal, en diálogo directo coa paisaxe fluvial. O ámbito incorpora usos culturais recentes, potenciando a súa integración paisaxística e valor como espazo público comunitario.

**VALORES**



**DELIMITACIÓN / CONTORNO DE PROTECCIÓN**

ORTOFOTOGRAFÍA PNOA 2023

Escala: 1:2.000

Escala: 1:5.000

IMAXES

